

**Staða drengja og stúlkna á matsþáttum
Skólapúlsins og tengsl við námsárangur
skólaárið 2009-10, í grunnskólum í
Reykjavík**

Unnið fyrir Menntasvið Reykjavíkur

Höfundur: Almar Miðvík Halldórsson

skólapúlsinn

Mái 2011

Þessi greining er unnin fyrir starfshóp um úrræði sem stuðla að auknum námsárangri drengja, hjá Menntasviði Reykjavíkur, í apríl og maí 2011.

Efnisyfirlit

Gögn	3
Matsþættir.....	3
Kynjamunur í 7. og 10. bekk	4
Tengsl við námsárangur.....	7
Aðhvarfsmódel fyrir þætti í Skólapúlsinum og námsárangur í 10. bekk	8
Almenn samantekt	9
Viðauki 1. Spurningar að baki matsþáttum í Skólapúlsinum.....	11

Myndritaskrá

<i>Mynd 1. Kynjamunur hjá nemendum í 7. bekk á 21 matsþætti í Skólapúlsinum og samræmdum prófum í íslensku og stærðfræði.....</i>	6
<i>Mynd 2. Kynjamunur hjá nemendum í 10. bekk á 21 matsþætti í Skólapúlsinum og samræmdum prófum í íslensku og stærðfræði.....</i>	6
<i>Mynd 3. Breyting á kynjamun frá 7. til 10. bekkjar.</i>	7
<i>Mynd 4. Þróun þeirra átta matsþátta þar sem kynjamunur breytist mest milli 7. og 10. bekkjar.....</i>	8

Töfluskrá

<i>Tafla 1. Fylgni matsþátta í Skólapúlsinum við námsárangur drengja og stúlkna í 7. bekk.....</i>	9
<i>Tafla 2. Fylgni matsþátta í Skólapúlsinum við námsárangur drengja og stúlkna í 10. bekk.....</i>	9
<i>Tafla 3. Aðhvarfsmódel fyrir drengi í 10. bekk</i>	11
<i>Tafla 4. Aðhvarfsmódel um námsáranur fyrir stúlkur í 10. bekk.....</i>	11

Markmið þessa rits er að kanna stöðu drengja og stúlkna í 7. og 10. bekk grunnskóla á matspáttum í könnuninni *Skólaláupsinn*, sem um helmingur skóla á landinu notar við sjálfsmat. Metin er virkni í námi, líðan og skóla- og bekkjarandi á 21 mælikvarða. Hér eru einnig könnuð tengsl við námsárangur stúlkna og drengja eins og hann kemur fram á samræmdum prófum í íslensku og stærðfræði.

Gögn

7. bekkur: Samtals 980 nemendur fæddir 1997, í 51 skóla, sem svöruðu könnun *Skólaláupsins* skólaárið 2009-10 og tóku samræmt próf í íslensku og stærðfræði haustið 2009.

10. bekkur: Samtals 944 nemendur fæddir 1994, í 47 skólum, sem svöruðu könnun *Skólaláupsins* skólaárið 2009-10 og tóku samræmt próf í íslensku og stærðfræði haustið 2009.

Metin eru svör nemenda við um 130 spurningum í um 20 mínútna löngum spurningalista sem þeir svara í *Skólaláupsinum* í gegnum Internetið.

Matspættir

Matspættirnir sem eru hér til skoðunar eru eftirfarandi:

Matspættir í Skólaláupsinum skólaárið 2009-10

Svið	Matspættir	Svið	Matspættir	Svið	Matspættir
Virkni í námi	Ánægja af lestri	Líðan	Sjálfsálit	Skóla- og bekkjarandi	Samsómun við nemendahópinn
	Áhugi á stærðfræði		Stjórn á eigin lífi		Samband nemenda við kennara
	Persónulegt gildi náttúruvísinda		Vanlíðan		Agi í tímum
	Stjórn á eigin árangri		Kvíði		Stuðningur kennara við nemendur
	Þrautseigja í námi		Einelti		Virk þátttaka nemenda í tímum
	Trú á eigin getu í íslensku				Mikilvægi heimavinnu í náminu
	Trú á eigin getu í stærðfræði				
	Trú á eigin getu í náttúrufræði				
	Fjarvera				
	Íþróttir/líkamsrækt				

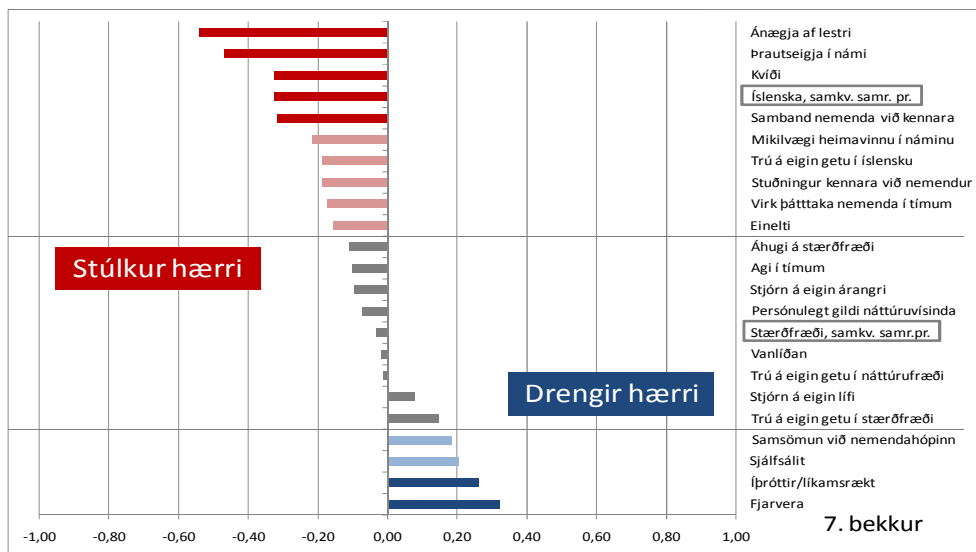
Í viðauka 1 er listi yfir allar þær spurningar sem lagðar eru fyrir nemendur og liggja til grundvallar matspáttunum sem hér eru til skoðunar. Þættirnir hafa mælikvarðann 0-10 og að baki þeim liggja 3-9 spurningar á spurningalistanum (sjá viðauka 1). Mælikvaðarnir eru normaldreifðir, fyrir utan *Fjarveru*, *Vanlíðan*, *Kvíða* og *Einelti* en dreifing á þeim er jákvætt skekkt þar sem flest gildin eru lág. Staðalfrávik mælikvarðanna er 2 stig.

Nánar má lesa um matspættina og um framkvæmd könnunarinnar á heimasíðu Skólaláupsins, www.skolapulsinn.is/um, á síðunum *Um kerfið*, *Framkvæmd* og *Spurningalisti*. Nánar má lesa um framkvæmd samræmdra prófa á heimasíðu Námsmatsstofnunar, www.namsmat.is.

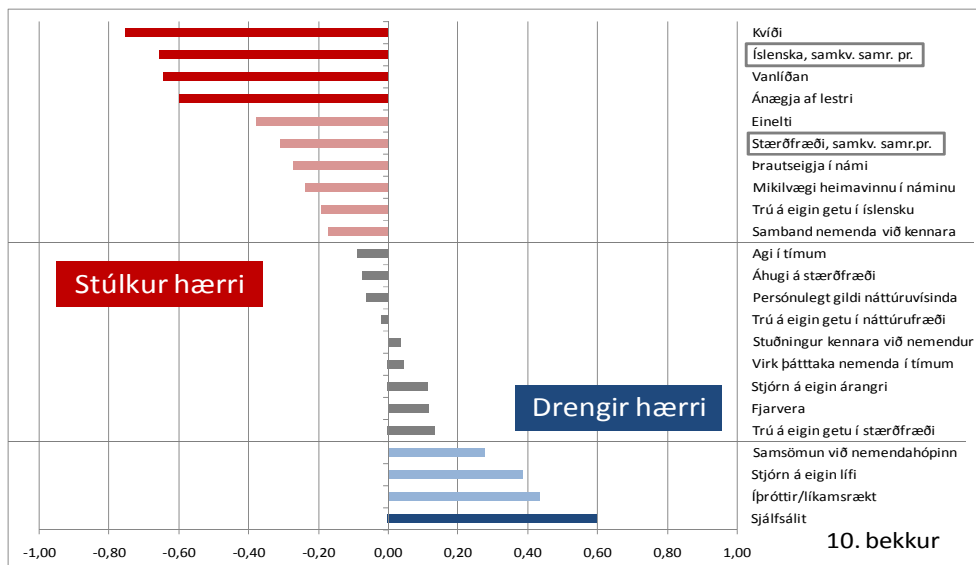
Kynjamunur í 7. og 10. bekk

Einfaldar niðurstöður um kynjamun á matsþáttum Skólapúlsins og á samræmdum prófum má sjá í mynd 1 (fyrir 7. bekk) og mynd 2 (fyrir 10. bekk). Allir mælikvarðar eru staðlaðir þannig að á myndum 1 og 2 er um að ræða fjölda staðalfrávika á viðkomandi mælikvörðum. Þannig má bera saman styrkleika kynjamunarins fyrir alla matsþætti. Til viðmiðunar raðast um 2/3 nemenda samanlagt frá einu staðalfráviki fyrir neðan meðaltal til eins staðalfráviks fyrir ofan meðaltal á normaldreifðum mælikvörðum.

Á myndunum tákna litaðar súlur tölfræðilega marktækan mun en gráar súlur mun sem er ómarktækur (með 90% vissu). Dekkri súlur eiga við þá þættir sem eru mest einkennandi fyrir annað kynið.



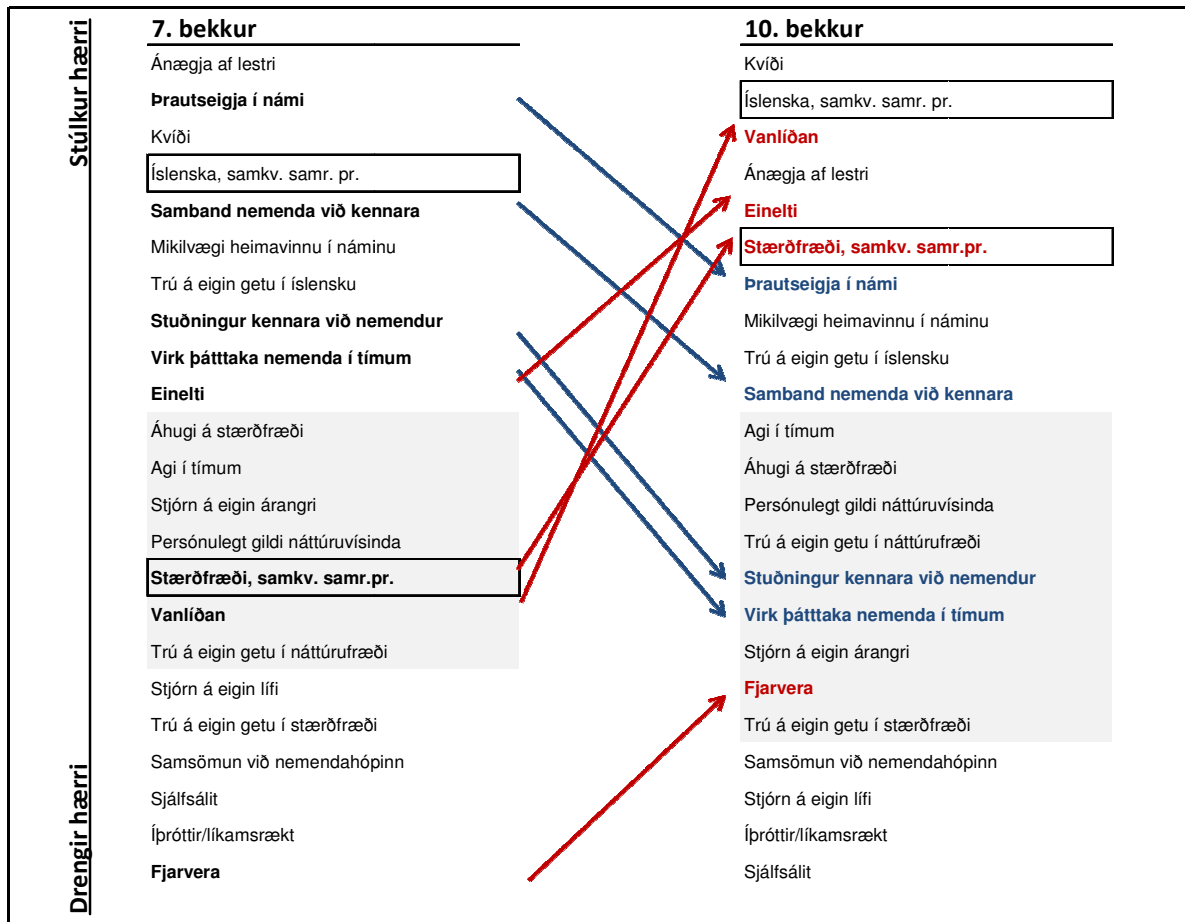
Mynd 1. Kynjamunur hjá nemendum í 7. bekk á 21 matsþætti í Skólapúlsinum og samræmdum prófum í íslensku og stærðfræði.



Mynd 2. Kynjamunur hjá nemendum í 10. bekk á 21 matsþætti í Skólapúlsinum og samræmdum prófum í íslensku og stærðfræði.

Það er mjög skýrt á myndum 1 og 2 að það sem helst einkennir stúlkur umfram drengi á þessum matsþáttum seinni hluta grunnskólagöngunnar, bæði í 7. og 10. bekk, er þrennt: Meiri ánægja af lestri, betri árangur í íslensku og meiri einkenni kvíða. Íþróttaiðkun, sjálfsálit og samsömun við nemendahópinn eru hins vegar frekar einkennandi fyrir drengi en stúlkur.

Þónokkur breyting verður þó einnig á milli 7. og 10. bekkjar á einkennum drengja og stúlkna. Þróunin sést vel á mynd 3 þar sem þáttum er stillt upp til samanburðar fyrir bæði grunnskólastigin.



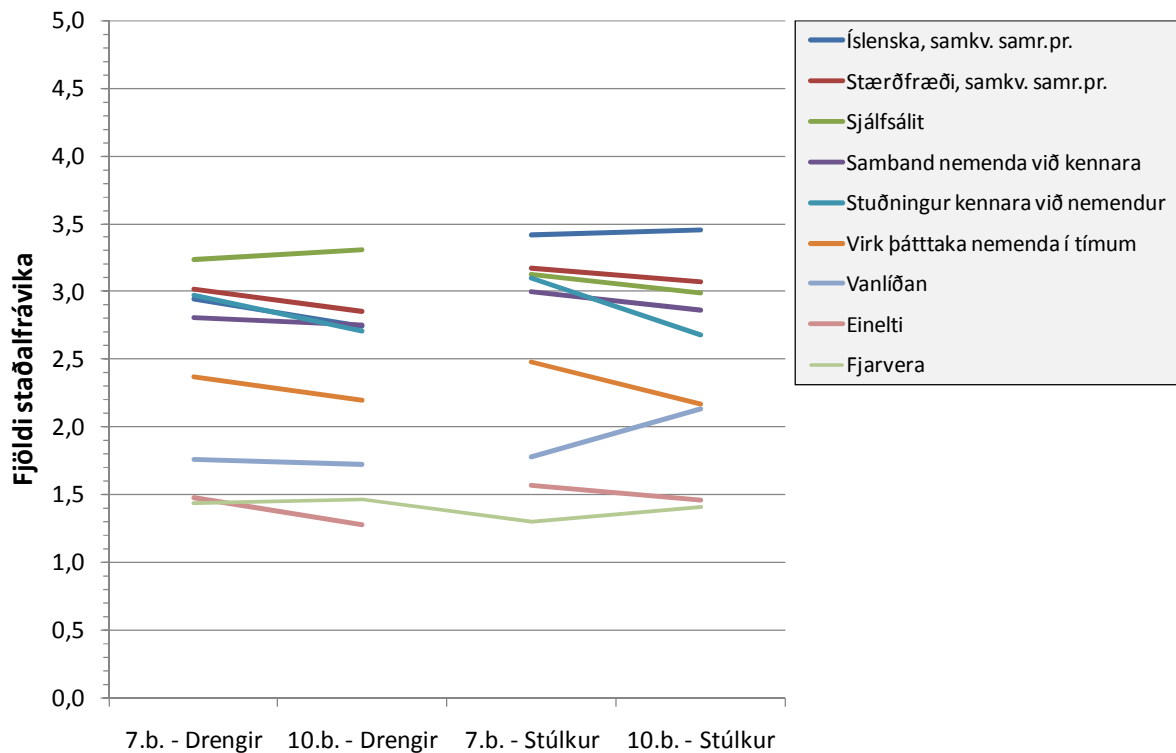
Mynd 3. Breyting á kynjamun frá 7. til 10. bekkjar.

Ein áberandi neikvæð breyting hjá stúlkum frá 7. til 10. bekkjar er að meðal eldri stúlkna er meiri vanlíðan og meira einelti en hjá drengjum, en þessi munur kemur ekki fram hjá yngri nemendum. Sjálfsálit er auk þess áberandi sterkara einkenni drengja umfram stúlkur, mun meira í 10. en í 7. bekk. Auk enn betri árangurs í íslensku umfram drengi er árangur stúlkna einnig betri en drengja í stærðfræði í 10. bekk en ekki í 7. bekk. Á meðan yfirburðir stúlkna í náminu umfram drengi aukast greinilega milli grunnskólastiga (samanber myndir 1, 2 og 3) er áberandi að líðan stúlkna vesnar til muna miðað við drengi.

Í 7. bekk er samband stúlkna við kennarann betra en drengja, þær telja einnig frekar en drengir að nemendur fái stuðning frá kennurum og séu virkir í tímum. Ekki er áberandi kynjamunur þar á í 10. bekk. Svo virðist sem meiri kynjamunur sé á tengslum nemenda við kennara hjá nemendum á

miðstigi en á unglíngastigi. Loks ber að nefna að fjarvera frá skóla er meiri meðal drengja en stúlkna í 7. bekk en ekki í 10. bekk.

Þeir þættir þar sem mest breyting verður á kynjamun á milli grunnskólastiga eru greindir nánar á mynd 4. Þar er staða kynjanna sýnd fyrir 7. og 10. bekk. Hér er mælikvarðinn fjöldi staðalfrávika sem fyrr, til að auðvelt sé að bera saman ólíka mælikvarða. Mælikvarðarnir spanna 5 staðalfrávik.



Mynd 4. Þróun þeirra átta matsþátta þar sem kynjamunur breytist mest milli 7. og 10. bekkjar.

Á milli grunnskólastiga fer drengjum áberandi aftur bæði í íslensku og stærðfræði á meðan stúlkur halda sinni stöðu nokkurn vegin. Fjarvera eykst hins vegar hjá stúlkum á meðan hún breytist lítið hjá drengjum.

Vanlíðan stúlkna eykst mjög mikið milli grunnskólastiga en líðan drengja er nánast óbreytt. Á sama tíma eykst sjálfssálit drengja en minnkar hjá stúlkum. Það dregur úr einelti hjá drengjum en það breytist lítið hjá stúlkum.

Nemendur í 10. bekk meta samband við kennara, stuðning frá kennurum og virkni nemenda í tímum minna en nemendur í 7. bekk, en þessi breyting er meiri hjá stúlkum en drengjum. Svo virðist sem upplifun stúlkna á kennslu á unglíngastigi miðað við miðstig sé neikvæðari, en minni breyting er á viðhorfum drengja milli grunnskólastiga.

Tengsl við námsárangur

Metin eru tengslin milli stöðu nemenda á matsþáttum í Skólapúlsinum og árangurs í íslensku og stærðfræði samkvæmt samræmdum prófum. Fylgni þáttanna við námsárangur drengja og stúlkna er sýnd í töflu 1 fyrir 7. bekk og töflu 2 fyrir 10. bekk.

Tafla 1. Fylgni matsþátta í Skólapúlsinum við námsárangur drengja og stúlkna í 7. bekk

7. bekkur						
Þættir (raðað eftir fylgni við námsárangur)	Fylgni við námsárangur				Kynjamunur á fylgni	
	Íslenska		Stærðfræði		Íslenska	Stærðfræði
	Drengir	Stúlkur	Drengir	Stúlkur		
Trú á eigin getu í stærðfræði	0,35	0,35	0,52	0,54		
Trú á eigin getu í íslensku	0,45	0,46	0,35	0,42		
Stjórn á eigin árangri	0,38	0,37	0,33	0,39		
Trú á eigin getu í náttúrufræði	0,41	0,35	0,32	0,37		
Ánægja af lestri	0,34	0,36	0,21	0,28		
Stjórn á eigin lífi	0,34	0,23	0,31	0,21	0,11	0,11
Sjálfsálit	0,34	0,19	0,27	0,18	0,16	0,09
Prautseigja í námi	0,27	0,20	0,23	0,18		
Mikilvægi heimavinnu í náminu	0,18	0,19	0,22	0,25		
Fjarvera	-0,17	-0,17	-0,21	-0,22		
Áhugi á stærðfræði	0,14	0,04	0,30	0,24		
Vanlíðan	-0,11	-0,13	-0,12	-0,20		
Samsömun við nemendahópinn	0,19	0,10	0,13	0,12		
Íþróttir/líkamsrækt	0,17	0,02	0,19	0,12		
Kvíði	-0,09	-0,10	-0,15	-0,14		
Persónulegt gildi náttúruvísinda	0,13	0,08	0,14	0,11		
Stuðningur kennara við nemendur	0,14	0,07	0,16	0,09		
Einelti	-0,09	-0,11	-0,11	-0,12		
Samband nemenda við kennara	0,01	0,02	0,11	0,05		
Agi í tímum	0,00	-0,03	-0,01	-0,11		
Virk þátttaka nemenda í tímum	-0,03	-0,03	0,04	0,06		

Tafla 2. Fylgni matsþátta í Skólapúlsinum við námsárangur drengja og stúlkna í 10. bekk

10. bekkur						
Þættir (raðað eftir fylgni við námsárangur)	Fylgni við námsárangur				Kynjamunur á fylgni	
	Íslenska		Stærðfræði		Íslenska	Stærðfræði
	Drengir	Stúlkur	Drengir	Stúlkur		
Trú á eigin getu í íslensku	0,57	0,64	0,48	0,54		
Trú á eigin getu í stærðfræði	0,43	0,54	0,55	0,64	0,10	
Trú á eigin getu í náttúrufræði	0,55	0,53	0,52	0,44		
Stjórn á eigin árangri	0,42	0,54	0,46	0,54	0,12	
Ánægja af lestri	0,40	0,43	0,27	0,33		
Prautseigja í námi	0,34	0,36	0,32	0,34		
Áhugi á stærðfræði	0,21	0,33	0,31	0,47	0,12	0,16
Stjórn á eigin lífi	0,27	0,33	0,27	0,32		
Persónulegt gildi náttúruvísinda	0,26	0,29	0,27	0,23		
Sjálfsálit	0,22	0,25	0,21	0,31		
Fjarvera	-0,29	-0,19	-0,22	-0,28	0,10	
Mikilvægi heimavinnu í náminu	0,24	0,21	0,24	0,28		
Vanlíðan	-0,15	-0,22	-0,17	-0,34		0,17
Samband nemenda við kennara	0,16	0,23	0,15	0,30		0,16
Einelti	-0,11	-0,12	-0,06	-0,18		0,12
Kvíði	-0,08	-0,13	-0,09	-0,18		0,10
Samsömun við nemendahópinn	0,13	0,09	0,07	0,16		
Stuðningur kennara við nemendur	0,10	0,12	0,05	0,17		
Virk þátttaka nemenda í tímum	0,01	0,09	-0,01	0,11		
Agi í tímum	-0,05	-0,10	0,03	-0,08		
Íþróttir/líkamsrækt	0,09	-0,06	0,11	0,02		

Fylgnistuðlar í töflunum eru Pearson's r

Það er þónokkur munur á milli 7. og 10. bekkjar þegar tengsl við námsárangur hjá kynjunum eru skoðuð. Það eru sterkari tengsl milli matsþátta og námsárangurs hjá eldri en yngri nemendum. Almennt hafa virkni í náminu, líðan og skólaandi meira að segja fyrir námsárangur á unglingsstigi en á miðstigi.

Hjá yngri nemendum er nánast enginn kynjamunur á tengslum matsþáttanna við námsárangur. Sterkustu forspárþættirnir eru þeir sömu fyrir bæði kynin, en þeir snúa aðallega að virkni í náminu. Líðan nemenda og skólaandi tengjast sáralítið námsárangri á þessum aldri. Áberandi undantekning er sú að stjórn á eigin lífi og sjálfsálit hafa skýr tengsl við árangur í bæði íslensku og stærðfræði hjá drengjum en veik tengsl hjá stúlkum. Þessir tveir þættir skýra 10-12% af breytileika í námsárangri hjá drengjum en aðeins 3-5% hjá stúlkum. Þessar niðurstöður sýna að drengir með hafa meira sjálfsálit og upplifa meiri stjórn á eigin lífi hafa betri árangur bæði í íslensku og stærðfræði en drengir með minna sjálfsálit og stjórn á eigin lífi.

Hjá eldri nemendum eru tengsl matsþáttanna við námsárangur áberandi sterkari hjá stúlkum en drengjum. Hér eru sérstaklega skoðaðir fylgnistuðlar þar sem kynjamunur er 0,10 hærra hjá öðru kyninu. Virkniþættirnir Trú á eigin námsgetu, Stjórn á eigin árangri og Áhugi á stærðfræði tengjast auknum námsárangri hjá stúlkum og skýra hver um sig 10-29% af breytileika í námsárangri þeirra, en 4-17% hjá drengjum (sjá töflu 2). Einnig tengist námsárangur vanlíðan og sambandi við kennarann hjá stúlkum en nánast ekkert hjá drengjum. Þessir þættir skýra 9-12% af breytileika á stærðfræðiárangri stúlkna en aðeins 2% hjá drengjum. Stúlkum sem líður betur og hafa betra samband við kennarann ná betri árangri í íslensku og stærðfræði. Það er helst að fjarvera frá skóla tengist frekar námsárangri hjá drengjum (8% skýring) en stúlkum (4% skýring) og þá í íslensku eingöngu.

Þessi kynjamunur er einkennandi fyrir unglingsstigið en ekki miðstigið. Hér má greina áberandi breytingu á gildi námsins eftir aldri fyrir drengi og stúlkur frá 7. til 10. bekkjar.

Aðhvarfsmódel fyrir þætti í Skólapúlsinum og námsárangur í 10. bekk

Matsþættir í Skólapúlsinum voru settir í aðhvarfsmódel sem forspárþættir um námsárangur í íslensku og stærðfræði samkvæmt samræmdum prófum í íslensku í 10. bekk. Slík módel eru vel til þess fallin að kanna hvaða þættir úr safni skýringarþátta skýra mestan breytileika í námsárangri þegar tekið er tillit til tengsla hinna þáttanna. Gert var módel fyrir drengi annars vegar og stúlkur hins vegar til að kanna hvort ólíkir þættir skýrðu breytileika í námsárangri eftir kyni.

Matsþættir í Skólapúlsinum skýra samtals 47% af breytileika í íslenskukunnáttu meðal drengja en 53% af breytileika meðal stúlkna. Svipaður kynjamunur er fyrir stærðfræðikunnáttu, 42% skýring á breytileika meðal drengja en 51% af breytileika meðal stúlkna. Það sem er áberandi hér, líkt og með einfalda fylgni í töflu 2 að ofan, er að meiri breytileiki í námsárangri er skýrður hjá stúlkum en hjá drengjum. Niðurstöður aðhvarfsgreiningar eru birtar í töflum 3 og 4.

Tafla 3. Aðhvarfsmódel fyrir drengi í 10. bekk – Árangur í íslensku

Forspárþættir fyrir drengi:	Skýrð dreifing	Viðbót
1. Stjórn á eigin árangri	19%	
2. Stjórn á eigin árangri, Ánægja af lestri	25%	+7,0
3. Stjórn á eigin árangri, Ánægja af lestri, Fjarvera	28%	+2,9
4. Stjórn á eigin árangri, Ánægja af lestri, Fjarvera, Persónulegt gildi náttúruvísinda	29%	+1,3
5. Stjórn á eigin árangri, Ánægja af lestri, Fjarvera, Persónulegt gildi náttúruvísinda, Stjórn á eigin lífi	30%	+0,8
6. Stjórn á eigin árangri, Ánægja af lestri, Fjarvera, Persónulegt gildi náttúruvísinda, Stjórn á eigin lífi, Vanlíðan	30%	+0,8

Tafla 4. Aðhvarfsmódel um námsáranur fyrir stúlkur í 10. bekk – Árangur í íslensku

Forspárþættir fyrir stúlkur:	Skýrð dreifing	Viðbót
1. Stjórn á eigin árangri	29%	
2. Stjórn á eigin árangri, Ánægja af lestri	34%	+5,5
3. Stjórn á eigin árangri, Ánægja af lestri, Íþróttir/líkamsrækt	35%	+1,3
4. Stjórn á eigin árangri, Ánægja af lestri, Íþróttir/líkamsrækt, Stjórn á eigin lífi	36%	+1,2
5. Stjórn á eigin árangri, Ánægja af lestri, Íþróttir/líkamsrækt, Stjórn á eigin lífi, Mikilvægi heimavinnu í náminu	37%	+0,9

Sterkustu forspárþættirnir eru þeir sömu fyrir drengi og stúlkur, stjórn á eigin árangri og ánægja af lestri. Þeir skýra samanlagt 34% af breytileika í íslenskukunnáttu stúlkna en 25% af breytileika í íslenskukunnáttu drengja. Aftur koma í ljós sterkari tengsl hjá stúlkum en drengjum. Fyrir drengi bætir fjarvera um 3% við skýringargildið og persónulegt gildi náttúruvísinda rúmu 1%. Fyrir stúlkur eru það iðkun á íþróttum/líkamsrækt og stjórn á eigin lífi sem bæta hvort um sig um 1% við skýringargildið.

Almenn samantekt

Hér hefur verið skoðaður kynjamunur á 21 matsþætti Skólapúlsins á virkni nemenda, líðan og skóla- og bekkjaranda. Niðurstöðurnar sýna að það er skýr þróun á kynjamun á þessum þáttum frá miðstigi til unglíngastigs. Á meðan ánægja af lestri og íslenskukunnátta er áberandi meira einkennandi fyrir stúlkur en drengi á báðum grunnskólastigum eykst munurinn á kynjunum frá 7. til 10. bekkjar þegar kemur að líðan. Stúlkur á unglíngastigi sýna meiri einkenni kvíða, gefa til kynna meiri vanlíðan, meira einelti og mun minna sjálfsálit en drengir. Það kemur til af því að vanlíðan stúlkna eykst mikið milli grunnskólastiga og sjálfsálit minnkar en hjá drengjum eykst sjálfsálit og líðan er nánast óbreytt. Á móti kemur að kynjamunur eykst til muna stúlkum í hag bæði í íslensku og stærðfræði milli grunnskólastiga.

Á heildina litið sýna þessar niðurstöður að á unglíngastigi, en ekki á miðstigi, er námið mun persónulegra mál fyrir stúlkur en drengi. Þær stúlkur sem hafa minni trú á eigin námsgetu, minni áhuga á náminu og minni stjórn á eigin árangri standa sig mun verr en stúlkur sem trúa á eigin getu, hafa áhuga á náminu og finnast þær hafa stjórn á eigin árangri. Þessi tengsl eru mun veikari hjá drengjum. Stúlkum sem líður illa og meta tengsl kennara við nemendur neikvæð standa sig verr en stúlkur sem líður vel og telja tengsl kennara og nemenda vera jákvæð. Þessi tengsl eru mun minni hjá drengjum, sem hægt er að túlka sem svo að árangur í námi sé meira tengdur tilfinningum stúlkna en drengja.

Þó drengir og stúlkur séu á margan hátt lík bæði á mið- og unglíngastigi eru skýrar vísbendingar um að leggja þurfi áherslu á ólíka þætti í skólastarfinu eftir kyni við að styrkja nemendur á unglíngastigi, strax frá 8. bekk. Drengir þurfa fyrst og fremst meiri þjálfun í lykílnámsgreinum en styrkja þarf stúlkur andlega, efla sjálfstraust þeirra og leggja ríkari áherslu á forvarnir gegn einelti.

Viðauki 1. Spurningar að baki matspáttum í Skólapulsinum

Svið	Matspáttur	Spurning	Liðir
Virgni í námi	Ánægja af lestri	Hve ósammála eða sammála ert þú eftirfarandi setningum um lestur?	Liður 1: Ég les bara þegar ég verð að gera það.*
			Liður 2: Lestur er eitt af uppáhaldsáhugamálum mínum.
			Liður 3: Mér finnst gaman að tala um bækur við aðra.
			Liður 4: Mér finnst erfitt að klára bækur sem ég er að lesa.*
			Liður 5: Ég verð ánægð(ur) ef ég fæ bók að gjöf.
			Liður 6: Liður 6: Lestur er tímasóun fyrir mig.*
			Liður 7: Liður 7: Mér finnst gaman að fara í bókabúð eða á bókasafn.
			Liður 8: Liður 8: Ég les eingöngu til að fá þær upplýsingar sem ég þarfnast.*
			Liður 9: Liður 9: Ég get ekki setið kyrr og lesið í meira en nokkrar mínútur.*
Virgni í námi	Áhugi á stærðfræði	Ef þú hugsar um stærðfræði: Hve sammála ertu eftirfarandi setningum?	Liður 1: Ég hef gaman af því að lesa um stærðfræði.
			Liður 2: Það er gott fyrir mig að leggja mig fram í stærðfræði því það kemur sér vel í því starfi sem ég vel mér.
			Liður 3: Ég hlakka til stærðfræðitíma.
			Liður 4: Ég sinni stærðfræðináminu vegna þess að mér finnst gaman í stærðfræði.
			Liður 5: Það borgar sig fyrir mig að læra stærðfræði því það eykur tækifæri mín í framtíðinni.
			Liður 6: Ég hef áhuga á því sem ég læri í stærðfræði.
Virgni í námi	Persónulegt gildi náttúruvísinda	Hversu sammála ertu eftirfarandi staðhæfingum?	Liður 1: Sumt sem ég læri í náttúrufræði og vísindum hjálpa mér að skilja hvernig ég tengist öðru fólki.
			Liður 2: Ég á eftir að nýta náttúruvísindi á margan hátt þegar ég er fullorðin(n).
			Liður 3: Náttúruvísindi höfða mikið til mín.
			Liður 4: Mér finnst náttúruvísindi auðveldar mér að skilja margt í umhverfi mínu.
			Liður 5: Þegar ég lýk námi á ég eftir að fá mörg tækifæri til að nýta náttúruvísindi.

Svið	Matspáttur	Spurning	Liðir
Virgni í námi	Stjórn á eigin árangri	Hve oft eiga eftirfarandi setningar við um þig?	Liður 1: Þegar ég sest niður til að læra eitthvað mjög erfitt, þá get ég lært það.
			Liður 2: Ef ég tek þá ákvörðun að fá ekki neinar slæmar einkunnir þá tekst það.
			Liður 3: Ef ég ákveð að fá ekki rangt fyrir neitt verkefni þá tekst mér það.
			Liður 4: Ef ég vil læra eitthvað vel þá get ég það.
Virgni í námi	Þrautseigja í námi	Hve oft eiga eftirfarandi setningar við um þig?	Liður 1: Þegar ég læri, legg ég eins hart að mér og mögulegt er.
			Liður 2: Þegar ég læri þá held ég áfram jafnvel þó efnið sé erfitt.
			Liður 3: Þegar ég læri, reyni ég að gera mitt besta til að ná tókum á þeirri þekkingu og hæfni sem verið er að kenna.
			Liður 4: Þegar ég læri legg ég mig alla(n) fram.
Virgni í námi	Trú á eigin getu í íslensku	Hversu vel treystir þú þér til að geta eftirfarandi?	Liður 1: náð næsta íslenskuprófi?
			Liður 2: fengið betri einkunn en 5 í næsta íslenskuprófi?
			Liður 3: fengið betri einkunn en 6 í næsta íslenskuprófi?
			Liður 4: fengið betri einkunn en 7 í næsta íslenskuprófi?
			Liður 5: fengið betri einkunn en 8 í næsta íslenskuprófi?
			Liður 6: fengið betri einkunn en 9 í næsta íslenskuprófi?
			Liður 7: fengið 10 í einkunn í næsta íslenskuprófi?
Virgni í námi	Trú á eigin getu í stærðfræði	Hversu vel treystir þú þér til að geta eftirfarandi?	Liður 1: náð næsta stærðfræðiprófi?
			Liður 2: fengið betri einkunn en 5 í næsta stærðfræðiprófi?
			Liður 3: fengið betri einkunn en 6 í næsta stærðfræðiprófi?
			Liður 4: fengið betri einkunn en 7 í næsta stærðfræðiprófi?
			Liður 5: fengið betri einkunn en 8 í næsta stærðfræðiprófi?
			Liður 6: fengið betri einkunn en 9 í næsta stærðfræðiprófi?
			Liður 7: fengið 10 í einkunn í næsta stærðfræðiprófi?

Svið	Matspáttur	Spurning	Liðir
Virgni í námi	Trú á eigin getu í náttúrufræði	Hversu vel treystir þú þér til að geta eftirfarandi?	Liður 1: náð næsta náttúrufræðiprófi?
			Liður 2: fengið betri einkunn en 5 í næsta náttúrufræðiprófi?
			Liður 3: fengið betri einkunn en 6 í næsta náttúrufræðiprófi?
			Liður 4: fengið betri einkunn en 7 í næsta náttúrufræðiprófi?
			Liður 5: fengið betri einkunn en 8 í næsta náttúrufræðiprófi?
			Liður 6: fengið betri einkunn en 9 í næsta náttúrufræðiprófi?
			Liður 7: fengið 10 í einkunn í næsta náttúrufræðiprófi?
Virgni í námi	Fjarvera	Hve oft á seinustu tveimur vikum í skólanum...	Liður 1: ...slepptir þú úr skóladegi (með eða án leyfis)?
			Liður 2: ...skrópaðir þú í tíma?
			Liður 3: ...komst þú of seint í skólann?
Virgni í námi	Íþróttir/líkamsrækt	Hve oft í viku stundar þú íþróttir eða líkamsrækt? (t.d. fótbolta, sund, dans, þolfimi)	Liður 1: Hve oft tekur þú þátt í íþróttum og líkamsþjálfun í skólanum fyrir utan leikfimitíma, t.d. í frímínútum?
			Liður 2: Hve oft stundar þú íþróttir (æfir eða keppir) með íþróttafélagi?
			Liður 3: Þegar þú ert ekki í skólanum eða á æfingu með íþróttafélagi, hve oft hreyfirðu þig þannig að þú mæðist verulega og svitnir?
			Liður 4: Hve oft ert þú í leikfimitímum í skólanum?
Líðan	Sjálfsálit	Hve ósammála eða sammála ert þú eftirfarandi setningum?	Liður 1: Mér finnst ég vera að minnsta kosti jafn mikils virði og aðrir
			Liður 2: Ég hef marga góða eiginleika
			Liður 3: Ég er misheppnuð/misheppnaður*
			Liður 4: Ég get gert margt jafn vel og aðrir
			Liður 5: Það er ekki margt sem ég get verið stolt/ur af*
			Liður 6: Ég hef jákvætt viðhorf til sjálfrar/sjálfs míns
			Liður 7: Ég er ánægð/ur með sjálfa/n mig
			Liður 8: Ég vildi óska að ég bæri meiri virðingu fyrir sjálfri/sjálfum mér*
			Liður 9: Stundum finnst mér ég einskis virði**

Svið	Matspáttur	Spurning	Liðir
Líðan	Stjórn á eigin lífi	Hve ósammála eða sammála ert þú eftirfarandi setningum?	Liður 1: Það er í raun útilokað fyrir mig að ráða fram úr sumum vandamálum mínum*
			Liður 2: Stundum finnst mér að aðrir séu að ráðskast með líf mitt*
			Liður 3: Ég hef litla stjórn á því sem kemur fyrir mig í lífinu*
			Liður 4: Ég get gert næstum allt sem ég einbeiti mér að
			Liður 5: Mér finnst ég oft standa hjálparvana frammi fyrir vandamálum í lífinu*
			Liður 6: Framtíð mín ræðst aðallega af mér sjálfri/sjálfum
			Liður 7: Það er lítið sem ég get gert til að breyta mikilvægum hlutum í lífi mínu*
Líðan	Vanlíðan	Hve oft fannstu fyrir eftirfarandi á síðustu 7 dögum?	Liður 1: Hafði enga matarlyst
			Liður 2: Átti erfitt með að einbeita mér að því sem ég vildi
			Liður 3: Verið þunglynd/ur
			Liður 4: Þurft að hafa mikið fyrir hlutunum
			Liður 5: Verið dapur/döpur.
			Liður 6: Gat ekki lært (heima eða í skólanum)
Líðan	Kvíði	Hve oft fannstu fyrir eftirfarandi vanlíðan eða óþægindum á síðustu 7 dögum?	Liður 1: Höfuðverk
			Liður 2: Svima
			Liður 3: Ógleði eða ólgu í maganum
			Liður 4: Var taugaóstyrk(ur)
			Liður 5: Streitu (stressi)
			Liður 6: Skyndilega hræðslu án þess að vita af hverju

Svið	Matspáttur	Spurning	Liðir
Líðan	Einelti	Hve oft gerðist eftirfarandi á síðustu 30 dögum?	Liður 1: Mér fannst að einhver væri að baktala mig
			Liður 2: Ég var beitt(ur) ofbeldi
			Liður 3: Ég var skilin(n) útundan
			Liður 4: Einhver sagði eitthvað særandi við mig
			Liður 5: Mér leið mjög illa af því hvernig krakkarnir létu við mig
Skóla- og bekkjarandi	Samsömun við nemendahópinn	Í skólanum mínum...	Liður 1: Líður mér eins og ég sé skilin(n) útundan.*
			Liður 2: á ég auðvelt með að eignast vini.
			Liður 3: tilheyri ég hópnum.
			Liður 4: Líður mér kjánalega og eins og ég passi ekki við hina.*
			Liður 5: líkar öðrum vel við mig.
			Liður 6: er ég einmanna.*
Skóla- og bekkjarandi	Samband nemenda við kennara	Ef þú hugsar um kennarana í skólanum þínum: Hve sammála ertu eftirfarandi setningum?	Liður 1: Nemendum semur vel við flesta kennara.
			Liður 2: Flestir kennarar eru áhugasamir um að nemendum líði vel.
			Liður 3: Flestir kennararnir mínir hlusta vel á það sem ég hef að segja.
			Liður 4: Ef mig vantar auka aðstoð þá fæ ég hana frá kennurunum mínum.
			Liður 5: Flestir kennararnir mínir eru sanngjarnir við mig.
Skóla- og bekkjarandi	Agi í tímum	Hve oft gerist eftirfarandi í kennslutímum hjá þér?	Liður 1: Kennarinn þarf að bíða lengi eftir því að nemendur róist.*
			Liður 2: Nemendur geta ekki unnið vel.*
			Liður 3: Nemendur hlusta ekki á það sem kennarinn segir.*
			Liður 4: Nemendur byrja ekki að vinna fyrir en langt er liðið á kennslustundina.*
			Liður 5: það er hávaði og óróleiki.*

Svið	Matspáttur	Spurning	Liðir
Skóla- og bekkjarandi	Stuðningur kennara við nemendur	Hve oft gerist eftirfarandi í kennslutímum hjá þér?	Liður 1: Kennarinn sýnir áhuga á námi sérhvers nemanda.
			Liður 2: Kennarinn veitir auka aðstoð ef nemendur þurfa á henni að halda.
			Liður 4: Kennarinn heldur áfram að útskýra þar til nemendurnir skilja.
			Liður 5: Kennarinn gefur nemendum tækifæri til að tjá skoðanir sínar.

**Þessar spurningar eru neikvætt orðaðar, gildum er snúið við áður en reiknuð er heildareinkunn fyrir nemendur.*

Svið	Matspáttur	Spurning	Liðir
Skóla- og bekkjarandi	Virk þátttaka (samskipti) nemenda í tímum	Hve oft gerist eftirfarandi í kennslutímum hjá þér?	Liður 1: Nemendur fá tækifæri til að útskýra hugmyndir sínar. Liður 2: Í tímum fá nemendur tækifæri til að koma skoðunum sínum um ákveðin viðfangsefni á framfæri. Liður 3: Í bekknum eru haldnar kappræður eða skipulagðar umræður. Liður 4: Nemendur ræða saman um námsefnið.
Skóla- og bekkjarandi	Mikilvægi heimavinnu í náminu	Hversu oft eiga eftirfarandi setningar við um þig?	Liður 1: Ég klára heimavinnuna á réttum tíma. Liður 2: Kennararnir fara yfir heimavinnuna mína. Liður 3: Ég fæ heimaverkefni sem mér finnst áhugaverð Liður 4: Heimavinnan mín er hluti af lokaekinn.